

TUUSULA

Pääkirjaston hankesuunnitelman viiteselvitys

KUNNANHALLITUS

17.2.2024

WSP Oy
Asko Honkanen
Kai Lange



Viiteselvitys: Pääkirjaston jatkosuunnittelu

- Nykyiseen pääkirjastoon tehdään PTS:n mukaiset korjaukset vuosina 2025-2026
- Pääkirjastolle suunnitellaan ja rakennetaan uudet tulevaisuuden toimintaa vastaavat tilat aikaisintaan vuonna 2029
- Viiteselvityksessä käsitellään
 - Pääkirjaston sijoittaminen Sote-kortteliin sekä
 - Pääkirjaston vaihtoehtoisia sijainteja
- Huomioitavaa:
 - Tilatarpeet
 - Rahoitus / kustannukset
 - Aikataulu
 - Hyödyt vs. menetykset/haitat

TUUSULA

Pääkirjasto Tuusulassa

Kirjastopalvelun tulevaisuus ja kehittämistarpeet

Kirjastopalvelun tulevaisuus Tuusulassa

Huomioidaan eri ikäryhmien tarpeet: ei pelkkä kirjahalli vaan erilaisia oleskelutiloja, mahdollisuuksia toteuttaa omia projekteja ja tapahtumia (pajatilat, ryhmätilat, opiskelu- ja työskentelytilat).

Syrjäytymisen ehkäisy: Lukutaitojen ylläpito yhä tärkeämpää. Kirjaston tulee olla helposti saavutettava, esteetön ja tiloiltaan sopiva opetus- ja varhaiskasvatusryhmille.

Tuetaan demokratiaa: tarjotaan tiloja kansalaistoimintaan ja osallistumiseen (tapahtumatori, yleisötilaisuudet, digipalveluiden tuki).

Kirjasto on kylän sydän ja yhteisöllinen keskus, saavutettava epäkaupallinen tila, jonne kaikkien on helppo tulla. Kirjasto on yhdistävä elementti, joka kokoaa erilaisia palveluja käyttävät asukkaat yhteen.

Joka käyttäjäryhmälle oma paikka kirjastossa: jotta jokainen voi kokea tilan omakseen ja kynnyksen matalaksi (houkuttelevat tilat tukevat lukutaidon ylläpitoa).

Yhteisöllisyys: tarjotaan puitteita osallistua ja rakentaa modernia yhteisöllisyyttä ja samalla annetaan mahdollisuus olla osa yhteisöä ilman aktiivisen toiminnan vaatimusta.

Arvot: Kirjasto nostaa esille kunnan arvojen mukaista toimintaa (sivistys ja kulttuuri), kirjasto näkyy ja vaikuttaa myös laajemmalle kuin oman kunnan sisälle. Kirjasto on laajimmin käytetty julkinen tila.

Kirjastotoiminnan kehittämistarpeet

Kirjastotoimintaa on kehitettävä koska:

Kirjaston kävijämäärät ovat kasvussa ja tulevat kasvamaan edelleen kunnan väestönkasvun myötä.

Kirjastotoiminta on muuttunut - kirjastosta haetaan tiloja oppimiselle, työskentelylle ja vapaa-ajan vietoille, ts. ryhmätyö- ja monimuototilojen kysyntä on suurta

Pääkirjaston tilatarpeet on selvitetty Opetus- ja kulttuuriministeriön laatusuositukseen sekä käyttäjän vaatimusten perusteella **nykytilanteeseen ja tulevaisuuden muuttuviin vaatimuksiin peilaten.**

Helppo saavutettavuus on olennaista suurten asiakasvirtojen näkökulmasta.

On havaittu, että kulttuuri- ja sivistystoimella sekä sosiaali- ja terveyspalveluilla olisi hyötyä toistensa läheisyydestä.

Kirjastotoiminta sekä lapsiperheille ja ikäihmisille suunnatut sosiaali- ja terveyspalvelut tukevat toisiaan.

Nykyiset tilat toimivat alkuperäisesti käyttötarkoituksiltaan liiketiloiksi suunnitellussa kiinteistössä, jotka muutettiin vuonna 2001 pääkirjastoksi.

Sekä uudis- että peruskorjauskohteissa on huomioitava energiatehokkuus ja rakennuksen elinkaarelle asetetut vaatimukset.

Kirjastorakennuksen kunto

- Nykyinen kirjastorakennus on vuodelta 1980, edellinen peruskorjaus on tehty 2000.
- Kiinteistöstä on laadittu rakenne- ja talotekninen kuntoarvio kesällä 2021 (Granlund).
- Kuntoarvioraportissa esitetty arvio toimenpidetarpeista tekniikka-aloittain:

	Nykyinen tilanne 1)	Toimenpidetarve 2)	Huom.
Rakenteet	Tyydyttävä/välttävä	Vähäinen/melko suuri	
LVIÄ-järjestelmät	Tyydyttävä	Melko suuri	
Sähköjärjestelmät	Hyvä/Välttävä	Suuri	

1) Erittäin hyvä Hyvä Tyydyttävä Välttävä Huono
 2) Erittäin suuri Suuri Melko suuri Vähäinen Ei lainkaan

Kirjastorakennuksen kunto

Nykyisen pääkirjastorakennuksen PTS:n mukaisia korjaustarpeita

Rakenteissa suurin toimenpidetarve on julkisivuilla ja yläpohjarakenteilla **(320 000€)**.

LVIA-järjestelmistä kylmätekniset järjestelmät ovat huonossa kunnossa, ja niiden toimenpidetarve on suuri **(130 000€)**.

Kiinteistössä on todettu sisäilmaongelmia 2. kerroksessa (SOTE:n käytössä olevat tilat). Toimenpide-ehdotuksena on lattiamateriaalin ja sen kiinnitysaineen poisto sekä ilmavuotojen tiivistyskorjaukset.

Sähköjärjestelmissä suurin toimenpidetarve on sähkönjakelulla (alle 1000V) ja valaistusjärjestelmillä **(355 000€)**.

TUUSULA

Pääkirjaston sijoittaminen Sote-kortteliin

Viiteselvitys

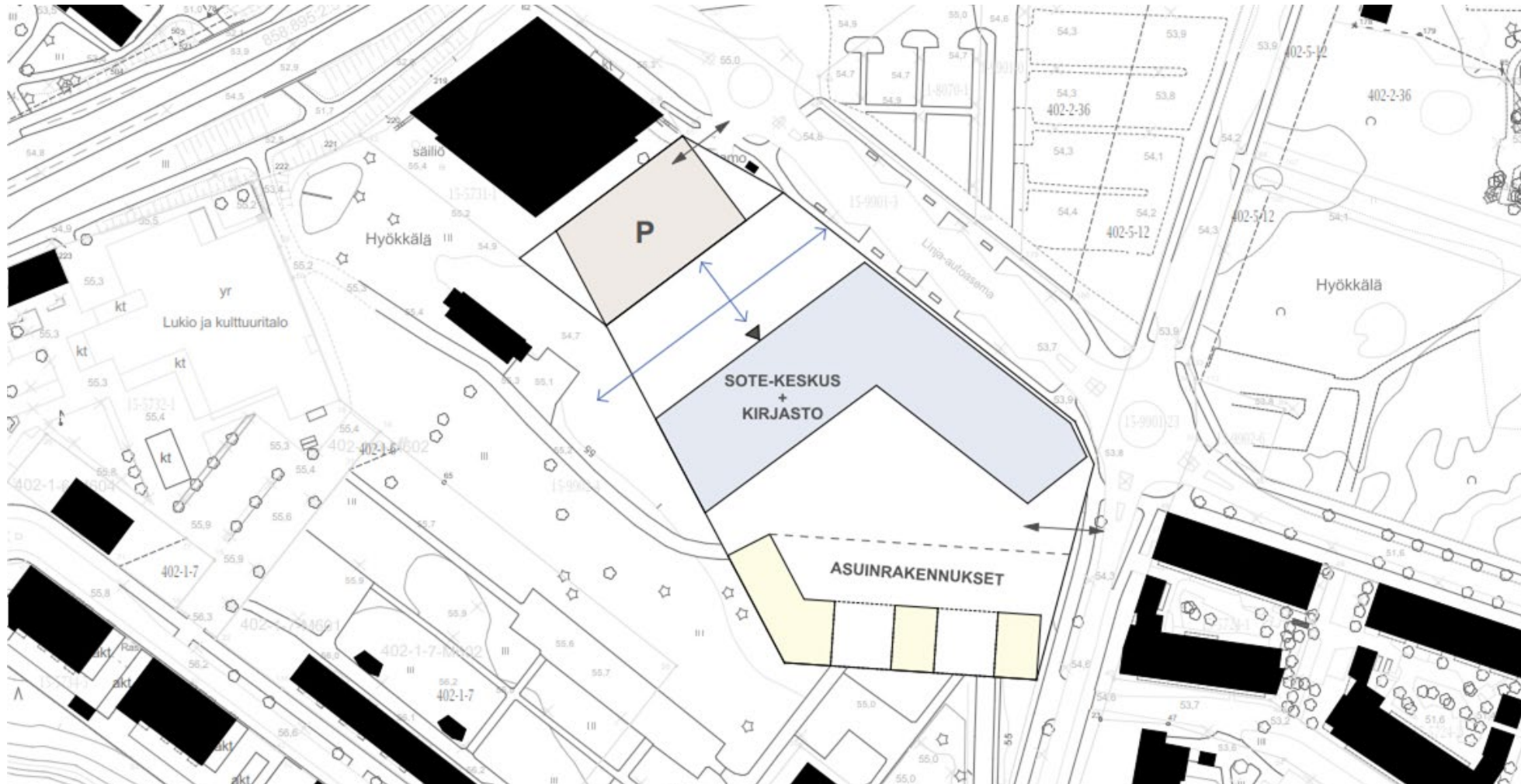
Toteuttaminen Sote-kortteliin 2029 tai myöhemmin

Hankesuunnitelman **V3A pääkirjasto sote-keskuksen laajenuksena myöhemmässä vaiheessa** kirjasto rakennettaisiin osana hybridihanketta useampaan kuin kahteen kerrokseen ja liitettäisiin sote-keskukseen.



Rakennusteknisesti kirjaston rakentaminen sote-keskuksen viereen ja yhteyteen myöhemmin on mahdollista.

Pääkirjasto Sote-korttelissa

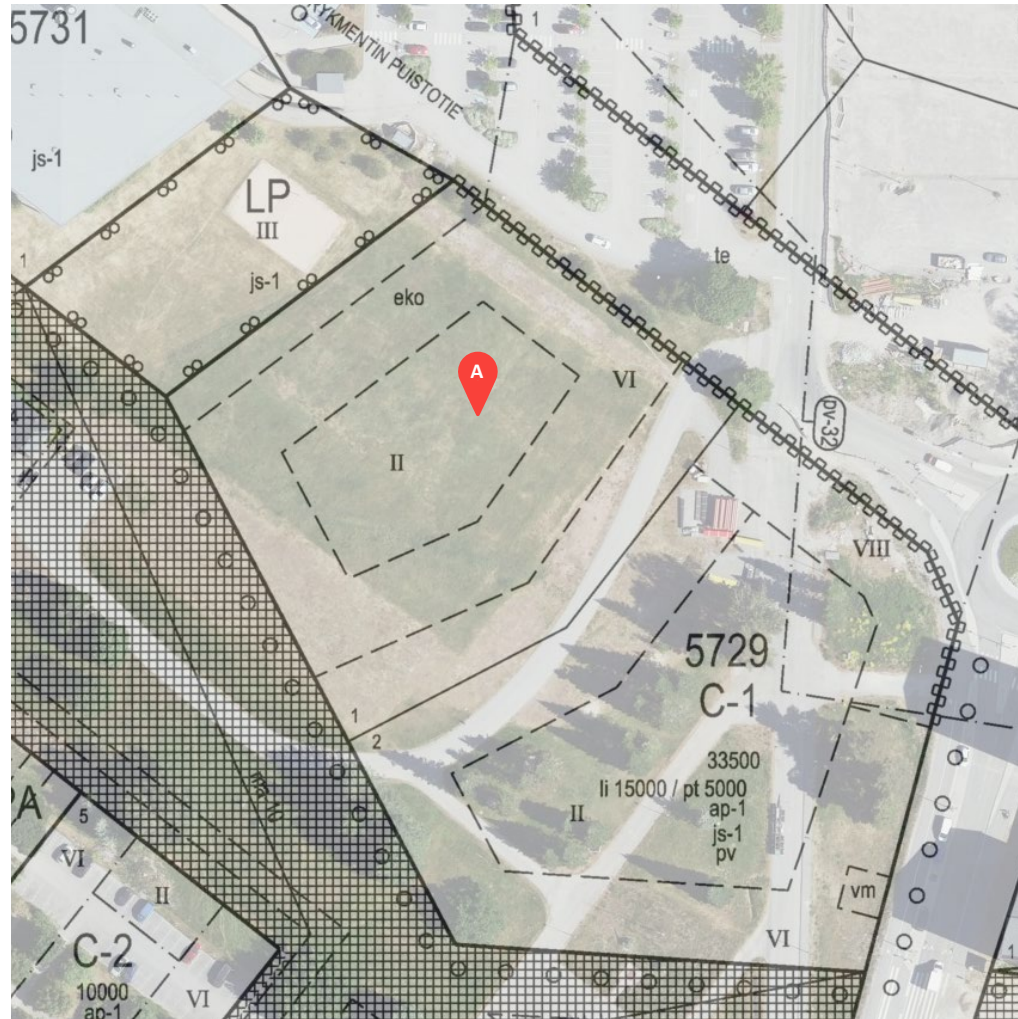


Alustava kaavio korttelin toimintojen mahdollisesta sijoittelusta ja tehokkaasta tilan käytöstä.

Kustannukset

	RAKENTAMINEN	KÄYTTÖ- KUSTANNUKSET	ELINKAARI
PTS:N MUKAISET KORJAUSTOIMENPITEET NYKYISELLE PÄÄKIRJASTOLLE VUOSILLE 2025-2027 Ei tarvetta väistötiloille, hoidettavissa tilojen rajauksin	1 500 000 €	330 000 €/v 70 €/m ²	3-5 v. Korjausvelka kasvaa
PÄÄKIRJASTO UUDISRAKENNUKSENA SOTE-KORTTELIIN Ei tarvetta väistötiloille jos kirjasto toimii nykyisissä tiloissaan uudisrakennuksen valmistumiseen asti	15 700 000 €	370 000 €/v 75 €/m ²	50 - 100 v.

A. Pääkirjasto Sote-korttelissa, kortteli 5730



- Varuskunnanaukion ja Sote-korttelin palvelukokonaisuuden yhteydessä kirjasto voi muodostaa kylän sydämen ja yhteisöllisen keskuksen.
- **Korttelin rakentuminen kerralla** on mahdollista. Kokonaisuuden osat ovat selkeitä ja toteuttaja löydettävissä.
- Luonteva synergiaetu Monion ja Sote-keskuksen kanssa: Kirjastoon **hyvinvointia ja aktiivisuutta tukevia tiloja**, ryhmätiloja ja lukutilaa opiskelijoille ja työntekijöille, tapahtuma- ja kokoontumistilaa, keskittymistä tukevaa tilaa.
- Pysäköintiratkaisu toteutettavissa yhteispysäköintinä.
- Hyvä saavutettavuus julkisilla liikennevälineillä ja jalkaisin.
- Alikulun kautta yhteys Särmään ja kaupallisiin palveluihin.
- Kunta omistaa maan. Asemakaava on lainvoimainen.

Pääkirjasto Sote-korttelissa Keusoten näkökulmasta

YHTEISTYÖN TIIVISTÄMINEN

Keusote tuottaa sote-palvelut –
olisiko nyt aika vahvistaa synergiaa?

- **Kirjasto sote-keskuksessa konkretisoi ja vahvistaa yhteistyötä.**

Keusote haluaa sote-keskuksessa mahdollistaa peruspalvelujen ohella ja niiden sisällä esim. **asiakasryhmätoimintaa, jota kirjaston palvelut voisivat tukea.** Tällaisia palveluita ovat mm.

- Lapsiperheiden palvelut, kuten kaikille avoimet vanhemmuuden tuen ryhmät.
- Ikäihmisille tuotettava oma kuntoutuksellinen ja yhteisöllinen ryhmätoiminta

Nämä linkittyvät vahvasti Tuusulan osallisuustyön yksikön ideaan ja asiakkaat ovat näiltä osin yhteisiä.

Pääkirjasto Sote-korttelissa Keusoten näkökulmasta

YHTEISIÄ ASIAKKAITA JA TILATARPEITA

Hyrylän sote-keskus palvelee koko Keusoten asukkaita, siinä missä Tuusulan kunta keskittyy omien kuntalaistensa palveluiden tarjoamiseen.

- Molempia tahoja palvelee **järjestötoiminnan palvelutarjonnan laajentaminen eri ikäryhmien tarpeisiin kustannustehokkaasti.**

Kirjasto palveluineen kokoaa korttelin kaikki asiakkaat ja muuttaa koko korttelia enemmän **kuntalaisten olohuoneeksi.**

- Sote-keskus on sote-asiakkuuksia varten ja 'tarpeeton oleskelu on epätoivottua'.
- Kirjasto tuo kortteliin laajempaa **hyvinvoinnin näkökulmaa** ja parantaa tilojen **yhteistä käytettävyyttä kuntalaisille.**
- Voidaan toteuttaa tiloja, jotka soveltuvat monenlaisiin tarpeisiin ja palvelevat niin Keusoten kuin kirjaston asiakkaita. Erillisten tilojen tarve vähenee.

Kirjaston tilaohjelmaan sisältyy **tapahtumatila**, jota myös sote-keskuksen käyttäjät voisivat hyödyntää.

- Osana Sote-korttelia tapahtumatila palvelisi myös Keusoten tarpeita ja monipuolistaisi hankkeen potentiaalista palvelutarjontaa.
- Kunnan näkökulmasta myös tapahtumatila palvelee laajemmin hyvinvoinnin näkökulmaa.

Pääkirjasto Sote-korttelissa Keusoten näkökulmasta

TULEVAISUUDEN ASIAKASTARPEET

Sote-korttelissa kirjasto mahdollistaisi paremmin **erilaisten asiakasryhmien kokonaisvaltaisen huomioimisen**:

- **Nuorten tarpeet** on tunnistettu, ja kirjaston palvelut voisivat entisestään täydentää myös nuorten tarpeita.
- Digitalisaation myötä yleistyneet itse- ja omahoidon palvelut ovat haastavia erityisesti vanhemmalle väestölle. Kirjasto voisi tukea mm. **osallisuustyössä ja itse- ja omahoidon** toteuttamisessa yhteistyönä – asiakkaat saapuvat taloon sote-keskuksen ja osallisuustyön keskiöön.

Haasteita, mikäli kirjasto toteutetaan Sote-kortteliin erillishankkeena 2029 tai myöhemmin

RAKENNUSKUSTANNUKSET

- Useiden työmaiden perustaminen peräkkäin samaan paikkaan on kustannustehotonta verrattuna työmaiden toteuttamiseen kerralla samanaikaisesti. Yhteisrakentamisen tuomia säästöjä ei saavuteta kun esim. maanrakennustyöt ja infrastruktuuri toteutetaan rakennus kerrallaan.
- Kirjaston edellyttämän väestönsuojatilan (1% pinta-alasta) rakentaminen jälkikäteen laajenuksena tai omana erillisrakennuksenaan lisää rakennuskustannuksia verrattuna yhteiseen väestönsuojatilaan sote-keskuksessa.
- Kirjaston ja sote-keskuksen teknisten järjestelmien yhteensovittaminen on haastavampaa ja tehottomampaa verrattuna samanaikaiseen suunnitteluun ja myöhäisempään toteutukseen.

Haasteita, mikäli kirjasto toteutetaan Sote-kortteliin erillishankkeena 2029 tai myöhemmin

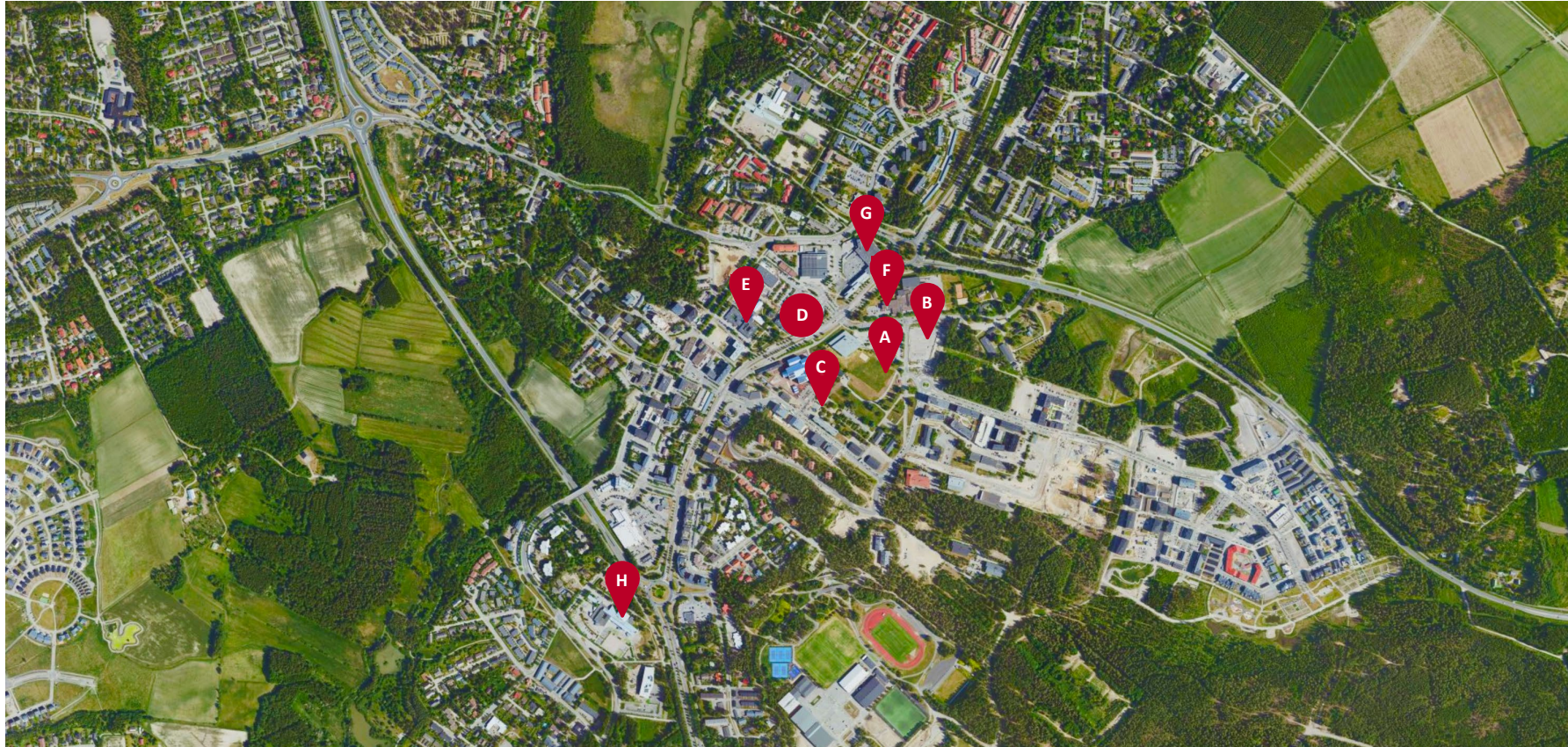
VAIKUTUKSET SOTE-KESKUKSEN TOIMINTAAN

- Synergiaedut rakennusten välillä heikentyvät merkittävästi jos sote-keskuksen ja kirjaston suunnittelu ja rakentaminen toteutetaan erillisinä kokonaisuuksina.
- Jos sote-keskuksen tilojen sijoittelussa huomioidaan tulevat kirjaston tilat ja tilatarpeet, rakennetaan sote-keskukseen alkuun tiloja, joille ei alkuun ole riittävästi käyttöä, tai jotka eivät palvele optimaalisesti sote-keskuksen toimintaa. Vaikutuksia aiheutuu esim. pääaulaan, kahvilaan, kokoustiloihin, sisäänkäynteihin ja käytävätiloihin.
- Jos sote-keskuksen tilojen sijoittelussa ei huomioida tulevia kirjaston tiloja ja tarpeita, yhteisiä tiloja ei saada myöhemmin kirjaston rakentuessa jaettua uusille käyttäjille. Tällöin kirjastolle rakennetaan esim. omat sosiaalityilat, käytävät, aulatilat ja kokoustilat, jolloin riskinä ovat tilojen matalat käyttöasteet.

TUUSULA

Pääkirjaston vaihtoehtoinen sijainti

Pääkirjaston vaihtoehtoisia sijainteja



- A** Sote-kortteli
- B** Kortteli 5730
- C** Kortteli 5732
- D** Nykyinen sijainti
- E** Esikunnanpolun kortteli
- F** Painotalon kortteli
- G** Hyrrä
- H** Mikkolan koulu

TUUSULA

Kiitos!